

# Mari-Liis Sõrg

Portfoolio

Eesti Kunstiakadeemia / Estonian Academy of Arts

Vabade kunstide teaduskond / Faculty of Fine Arts

Graafika õppetool / Department of Graphic Arts

2018





## KUNSTNIKUPOSITSIOON

Minu loomingus esinevad kõrvuti intellektuaalse ning emotsionaalse lähenemisega teemakäsitlused. Intrigeerivalt mõjuvad inimeksistentsi universaalsed sõlmprobleemid, näiteks suhe inimese ja ruumi vahel, oma koha otsingud elus jne.

Töötan erinevate meediumitega nagu graafika, maal, foto. Traditsioonilise visuaalkunsti meediumitest on just maal mulle kujunenud enesessesüüvimise meetodiks, mis aitab luua korda sise- ja välismaailmas valitsevas kaoses. Enamasti minimalistlikku keelt kasutavad teosed lähtuvad minu ja mu kaaslaste elusündmustest. Ainest pakub ka töökogemus meditsiinivaldkonnas, mis on andnud võimaluse tutvuda väga erinevate inimeste ning nende lugudega.

Millise meediumi kasuks otsustada, selgub sageli alles teemapüstituse selginedes. Tehnika valik on kahtlemata väga oluline, kuna just kasutatavast meetodist sõltuvad tehnilised nüansid ja mänguvõimalused võivad pakkuda huvitavaid ja omapäraseid lahendusi argise inimkogemuse dokumenteerimiseks. Kui töö problemaatikaga kõige paremini haakuv meedium on leitud, sünnivad teosed sageli kiirelt ja spontaanselt.

Liigun edasi-tagasi detailikeskse ja tugevalt üldistava kujutusviisi vahel. Mind alati paelunud sotsiaalsete ja eksistentsiaalsete teemade kõrval on hakanud huvi pakkuma ka erinevad kujutamiskiivid maalikunstis. Nii olen alustanud katsetamist erinevate stiilidega, et leida enda jaoks põnevaid ja uudseid lahendusi inimkeha kujutamiseks. Eelnevale paralleelselt tegelen ka valguse problemaatikaga. Inspiratsioon selleks pärineb sageli erinevate ajastute ja piirkondade maalikunstist.



## ***CURRICULUM VITAE***

### **Mari-Liis Sörg**

Sündinud 1976

Elab ja õpib Tallinnas

mariliis.sorg@gmail.com

mari.sorg@artun.ee

### **Haridus**

2015 –... Eesti Kunstiakadeemia, vabade kunstide teaduskond, graafika, BA

2005 Tallinna Tervishoiu Kõrgkool, õe eriala, BA

### **Grupinäitused**

2018 TASE`18. EKA vabade kunstide teaduskonna hoone, Tallinn

2018 8th International Artist's Book Triennial Vilnius. Vilnius; Leipzig

2018 Külaskäigud. Draakoni galerii keldrikorrus, Tallinn

2018 Isemoodi ühtsus. Viimsi Huvikeskus, Viimsi

2018 Sült, ära värise! ARS-i projektiruum, Tallinn

2017 LUUP LOOP. ARS-i projektiruum, Tallinn

2017 Proovid. Draakoni galerii, Tallinn, kuraator Margot Kask

2016 Sugar skull (pop-up kunstinäitus). EKKMi kohvik, Tallinn

### **Performance'id**

2017 Haikude õhtu. Raamatupood Puänt, Tallinn

2016 DHMR Presents: Make It Believe Festival. Helikopter, Tallinn

2016 Tavalised linnainimesed. Viljandi

## **ALGOR MORTIS**

*Kunstnikuraamat*

*Käsiladu, digitrükk paberil, pleksiklaas*

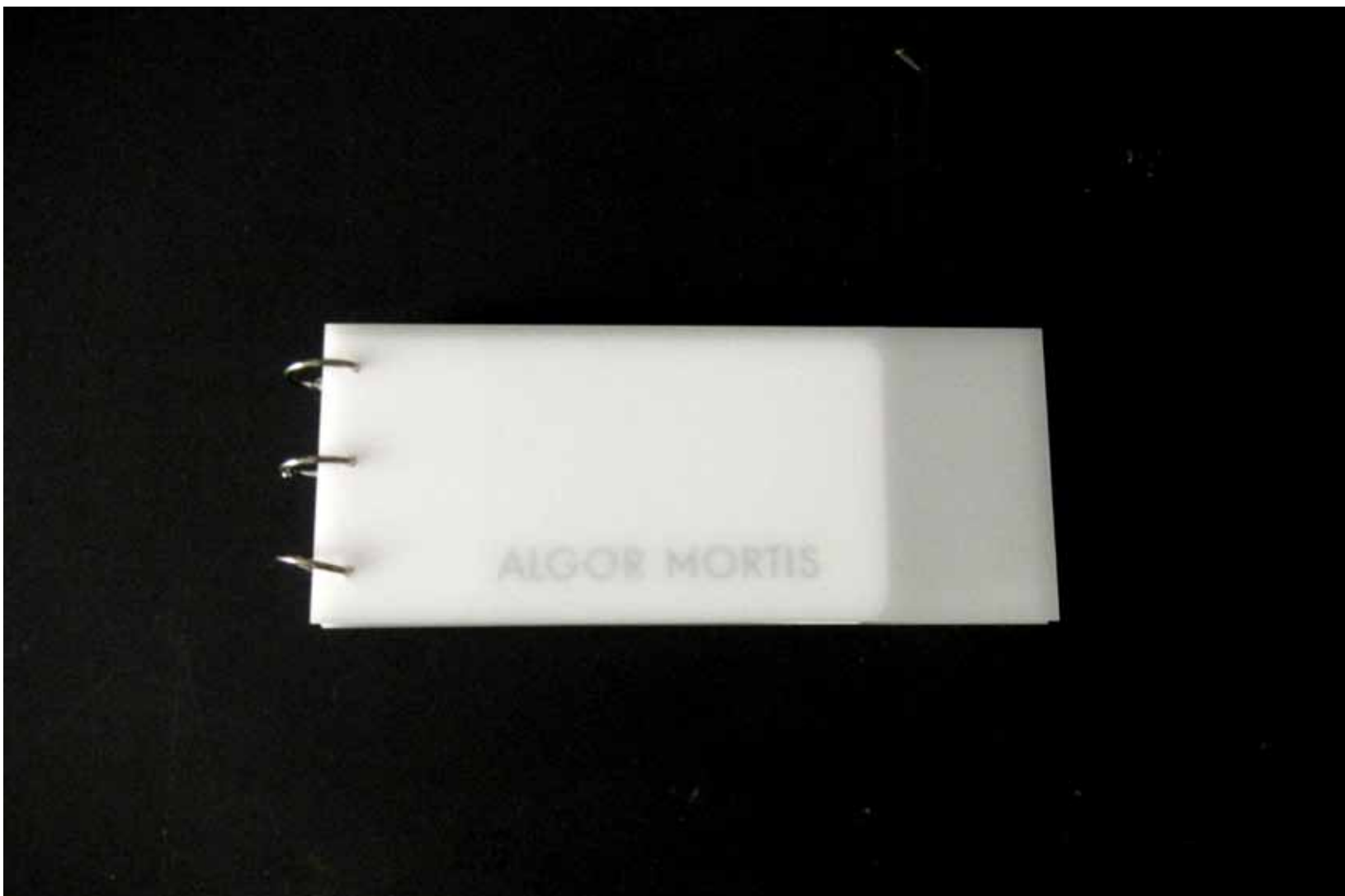
*22,5 × 9 cm (25 lk)*

*2017*

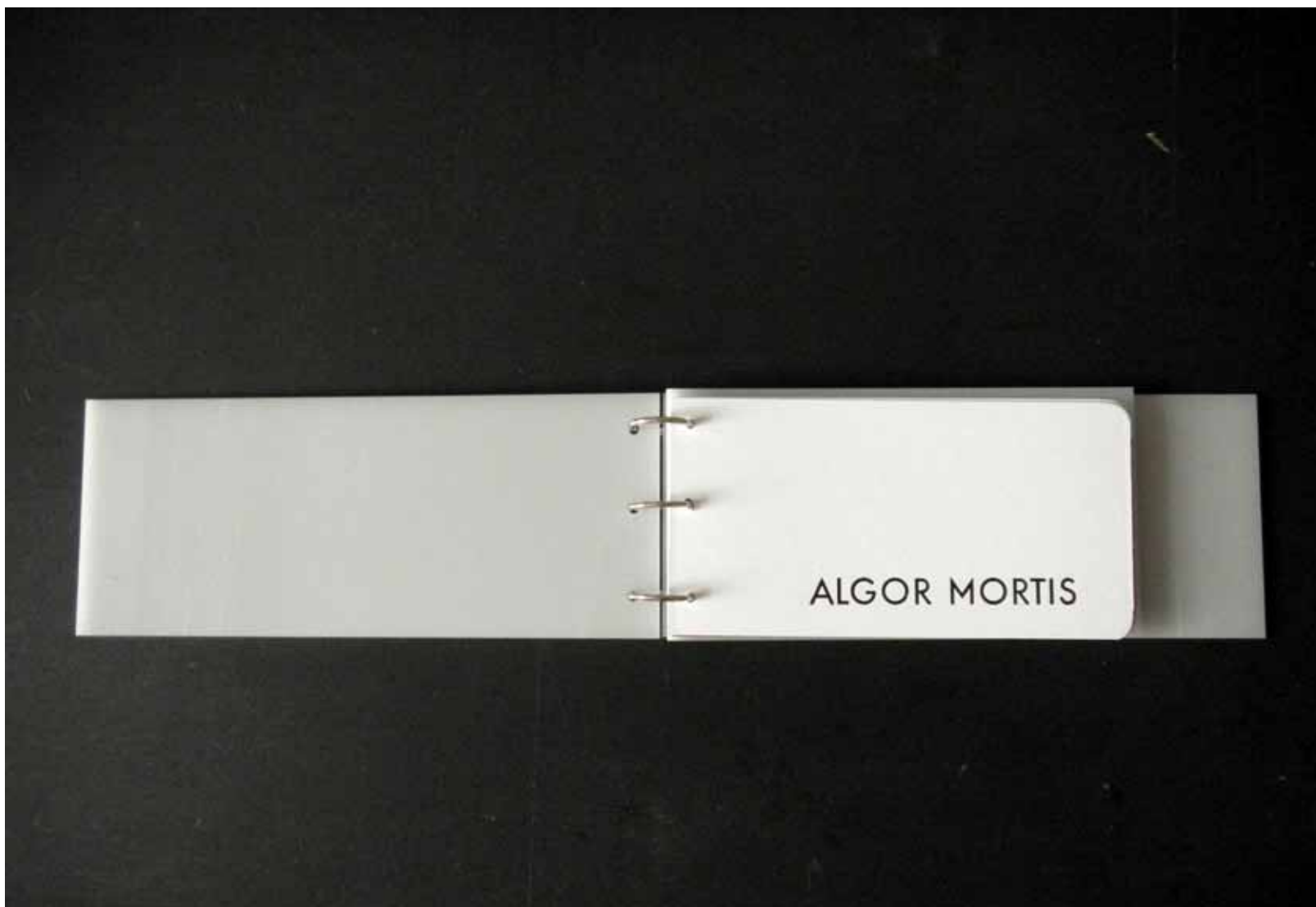
*Juhendaja Eve Kask*

Peale inimese surma kasutuks muutunud keha hakkab lagunema, muutub üheks keskkonnaga. Selle muutuse esimene kõige märgatavam tunnus on keha jahtumine; ladina keeles algor mortis ehk „surma külmus“. Kaks keskmist eakat eestlast, mees ja naine, surevad oma voodi üksilduses. Ilma piinava intensiivravita, ilma lähedaste kohaloluta. Loomulik surm, rahu. Kasutades statistikaameti andmeid ning kohtumediitsiinis kasutatavat Hennisge nomogrammi ja võttes arvesse toatemperatuuri ning rõivakihi paksust arvutati välja kehatüve toatemperatuurini jahtumise kõver. Värviline kuhtuv telg märgib teekonda üksildase elu järel ümbritsevaga üheks saamiseks.

Eksponeeritud: 2018 8th International Artist's Book Triennial Vilnius, Vilnius

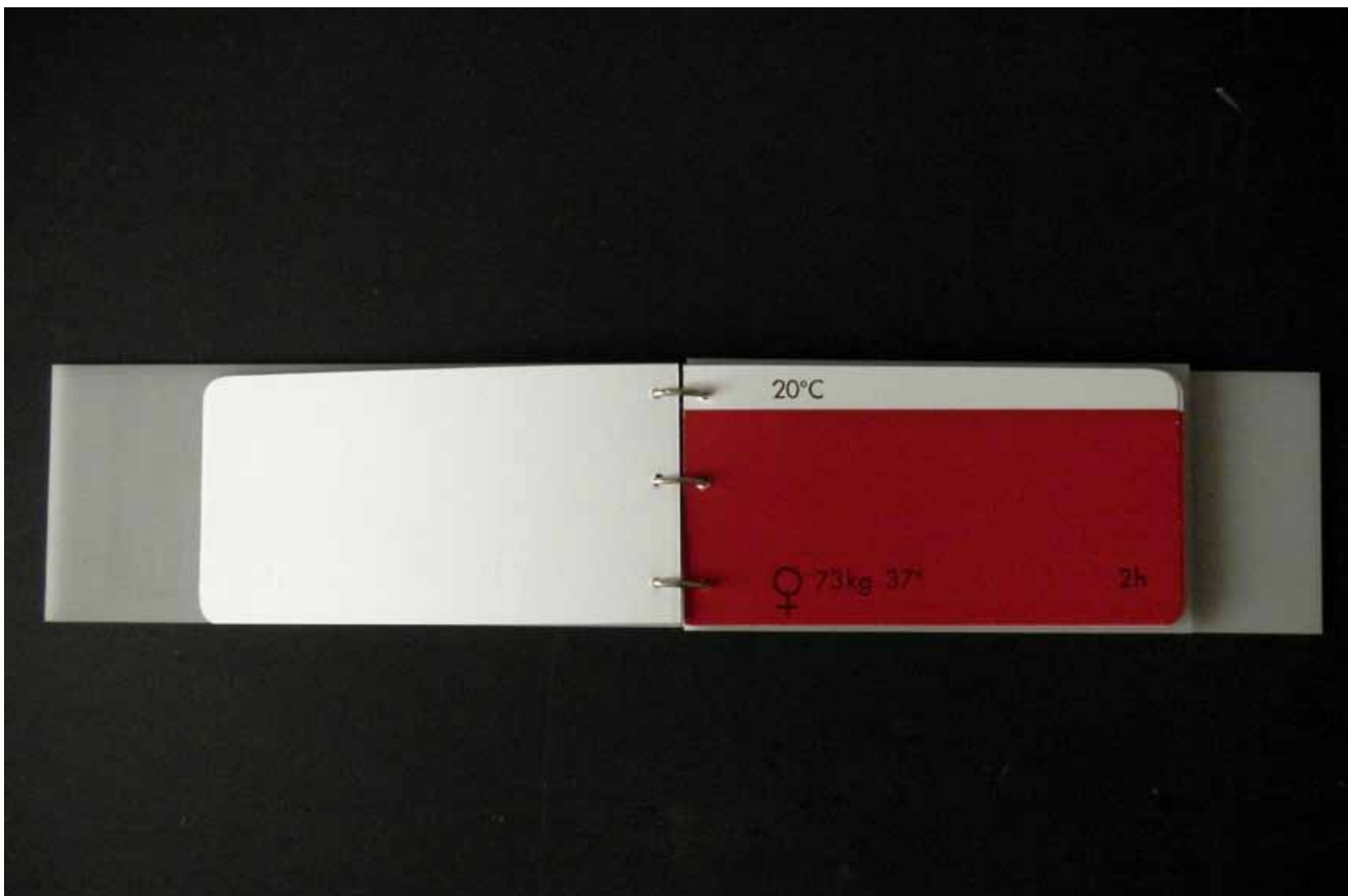


Mari-Liis Sörg. Algor Mortis. 2017. Kunstnikuraamat 22,5 × 9 cm (25 lk). Juhendaja Eve Kask



Mari-Liis Sõrg. Algor Mortis. 2017. Kunstnikuraamat 22,5 × 9 cm (25 lk). Juhendaja Eve Kask

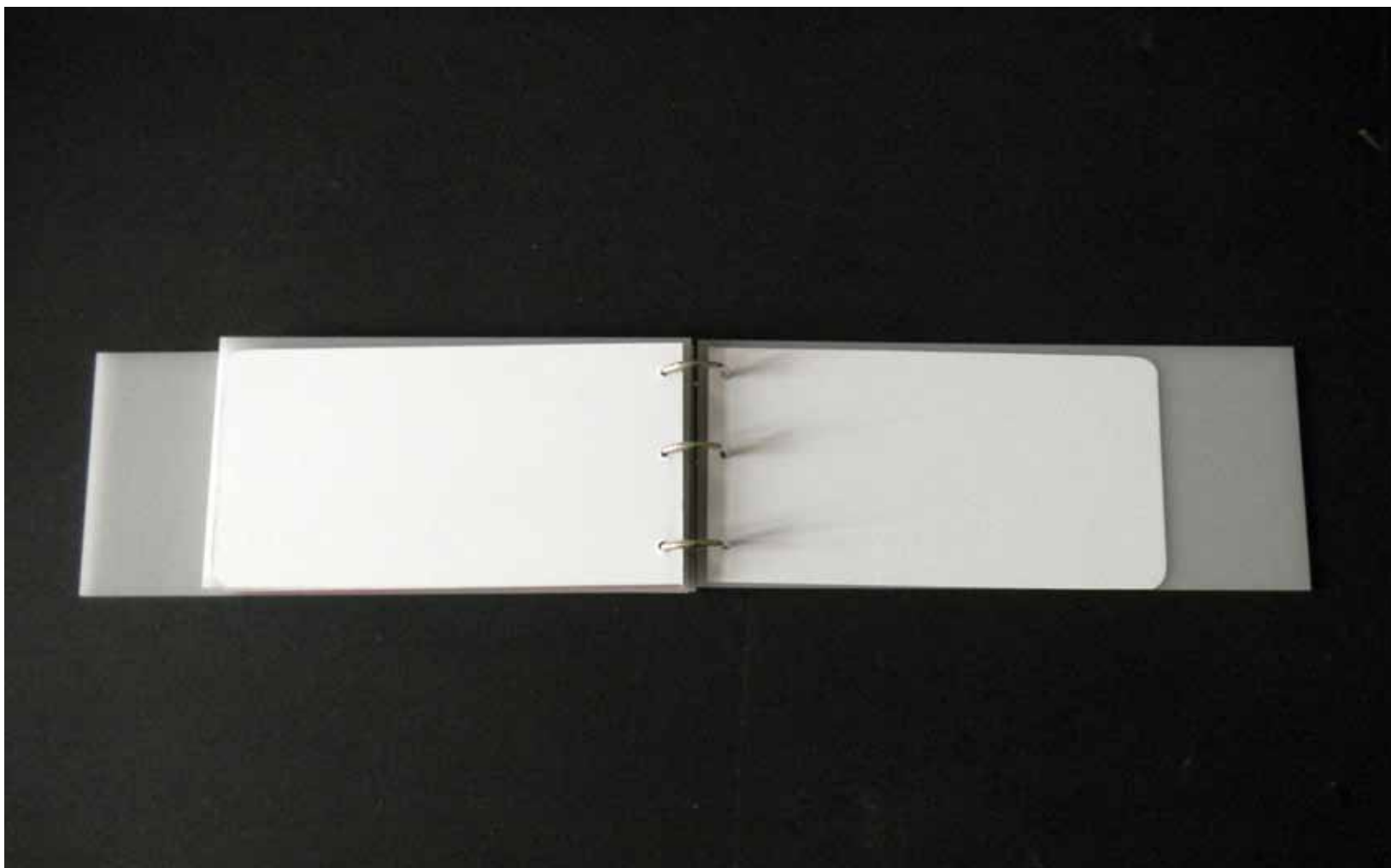




Mari-Liis Sõrg. Algor Mortis. 2017. Kunstnikuraamat 22,5 × 9 cm (25 lk). Juhendaja Eve Kask



Mari-Liis Sõrg. Algor Mortis. 2017. Kunstnikuraamat 22,5 × 9 cm ( 25 lk), juhendaja Eve Kask



Mari-Liis Sõrg. Algor Mortis. 2017. Kunstnikuraamat 22,5 × 9 cm ( 25 lk), juhendaja Eve Kask

## **NARVA VENEETSIA**

*Fotoreportaaž, intervjuu*

*2017*

*Juhendaja Viktor Gurov*

Narva asub Eesti ääremaal, Narva linna ääres paikneb huvitav kirju kogukond.

Narva Veneetsiaks kutsutavas endistes veesõidukite garaažides elavad ja suvitavad mitmed narvalased. Siiski on elu seal hääbumas, mitmed pensioniealised asukad on viimastel aastatel surnud või rüüstamiste hirmus lahkunud. Omapärasesse kogukonda kuuluvad nii inimesed, kellel pole teist elupaika, kui ka varaliselt kindlustatud ühiskondlikult aktiivsed mehed. Just mehed moodustavadki enamuse garaažiasukatest. Intervjueeritav rõhutas, et valis selle elupaiga Eesti taasiseseisvumise järel. Elu piiril, abikaasa soovil, et oleks võimalik vajadusel kiiresti lahkuda. Narvas tunneb ta end olevat Venemaal elavale tütrele lähemal ja ega tehtud valikud enam mujale kolimist võimalda. Nimes Veneetsia peitub nii igatsus millegi uhkema järgi kui ka leppimine.

## NARVA VENEETSIA

Fotoreportaaž, intervjuu  
2017

Juhendaja Viktor Gurov  
Vaade esitluselt





Mari-Liis Sõrg. Narva Veneetsia. 2017. Fotoreportaaž, erinevas mõõdus fotod; intervjuu. Juhendaja Viktor Gurov. Külalislahke Vassili



Mari-Liis Sõrg. Narva Veneetsia. 2017. Fotoreportaaž, erinevas mõõdus fotod, intervjuu. Juhendaja Viktor Gurov. Detail esitlusest

## **KOGUJA**

*Installatsioon, erinevad möödud; puitkirstus ja plastikkastis tarbeesemed ja televiisor*

*video 2 : 48 min*

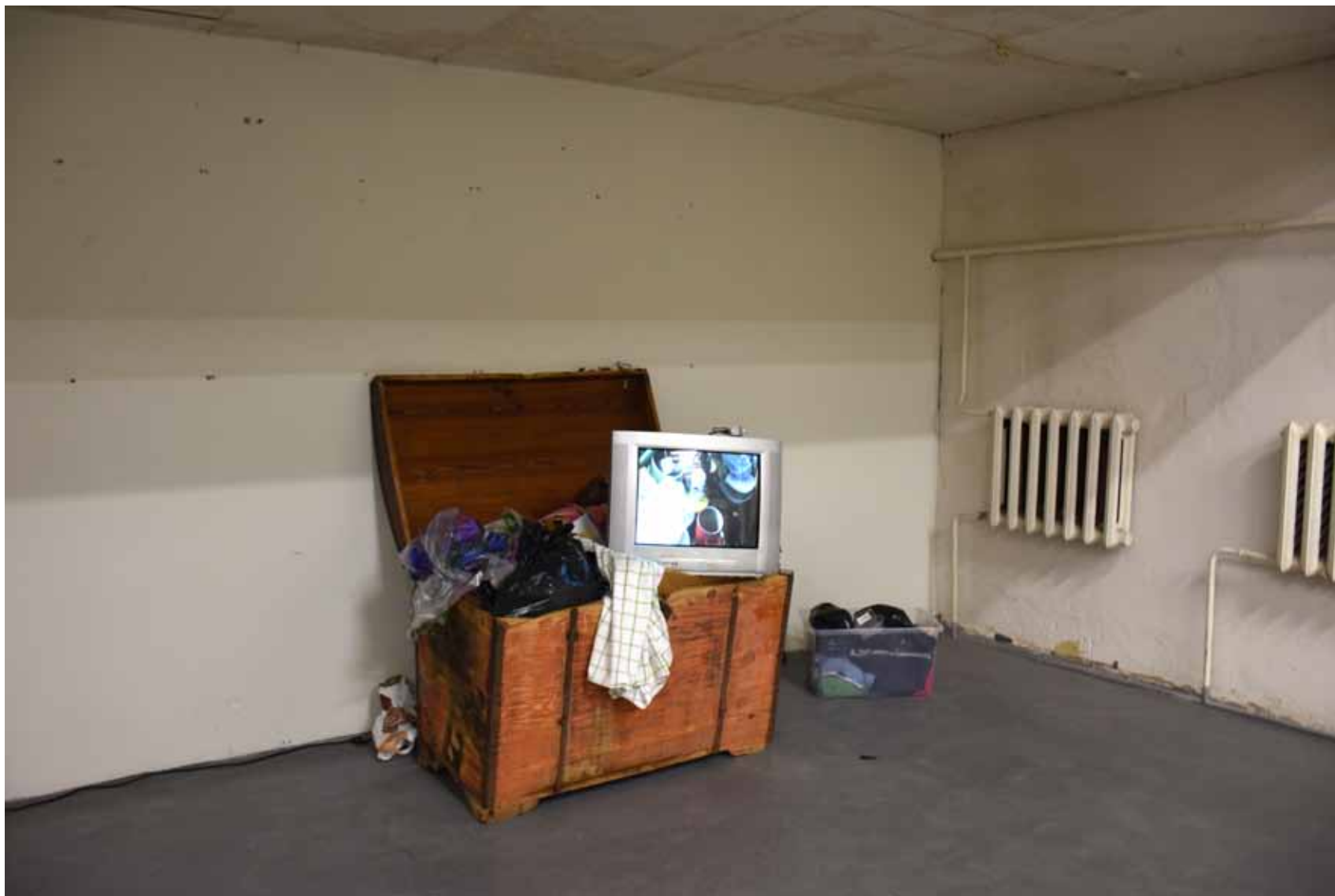
*2017*

*Juhendaja Elin Kard*

Enda asjade alla mattumine on muutunud meditsiiniliseks probleemiks. Sageli peetakse äärmuslikku kogumist vanusega kaasnevaks veidruseks, kuid tegelikkuses võib see puudutada kõiki vanusegruppe. Autor loobus 2017. aasta novembris oma kodu koristamisest ja asjade oma kohale panemisest. Video dokumenteerib eksperimendi tulemusi. Lisaks intervjuueriti kogujaid, kelle mõtteavaldustest koorus välja nende tegevuse taga peituv hirm ja lähedusevajadus. Esemetele omistatakse inimlikke omadusi, nende abil loodetakse luua meeldejäävaid hetki või säilitada mälestusi olnud lähedusest. See on ühepoolne armastuslugu, sest kuhjunud esemed ei armasta vastu.

Video: <https://youtu.be/FZrxcYVReO8>





Mari-Liis Sõrg. Koguja. 2017. Installatsioon, video 2 : 48 min. Juhendaja Elin Kard. Vaade näituselt 2017 LUUP LOOP. ARS-i projektiruum, Tallinn



Mari-Liis Sõrg. Koguja. 2017. Installatsioon, video 2 48 min. Juhendaja Elin Kard. Kaader videost



Mari-Liis Sõrg. Koguja. 2017. Installatsioon, video 2 : 48 min. Juhendaja Elin Kard. Kaader videost

## **RUUM**

*Fotoseeria, seerias 12 fotot ja 60 digitaalset fotot*

*15 × 21 cm, digitaalsed fotod*

*2016*

*Juhendaja Kristiina Hansen*

Töö eesmärgiks oli luua fotoseeria, mis haakuks varem kiirelt ja spontaanselt kirja pandud vabalt valitud ruumi kirjeldusega.

„Ruum, 3 m pikk ja 1,4 m lai, krohvitud seinad. Krohv osaliselt murenenud, nähtavalt lapitud teise koostisega krohviseguga.

Pusamaaling, laeääred ebaühtlase kollakasvalge värviga. Lagi kooruva värvi ja pooleldi rippuvate krohvitükkidega. Põrandal laudade peal ebaühtlaselt kulunud värvikorruga papp: ilmselt oli kunagi helepruun. Suurim uks rohekas lakiplekkide ja kulumisjälgedega, piit lahti murtud. Teised kaks ust kollakasvalge õlivärvi all. Õhk ei liigu. Keegi on seintesse termiidilaadselt auke puurinud. Klambritega kinnitatud osaliselt lahti tulnud juhtmed. Valgusti, millest järel pirn ja karkass”.

Kui kirjanduses kasutatakse detailset kirjeldamist ruumi üldmulje lugejale silme ette manamiseks, siis kui veenvalt kaaderhaaval ülespildistatud detailid ruumi olemust edasi annavad? Fotodest moodustati uus kuvand.



Mari-Liis Sörg. Ruum. 2016. Fotoseeria 15 × 21 cm fotod, digitaalsed fotod. Juhendaja Kristiina Hansen



Mari-Liis Sõrg. Ruum. 2016. Fotoseeria 15 × 21 cm fotod, digitaalsed fotod. Juhendaja Kristiina Hansen



Mari-Liis Sörg. Ruum. 2016. Fotoseeria 15 x 21 cm fotod, digitaalsed fotod. Juhendaja Kristiina Hansen

## **OMAL KOHAL**

*Fotoseeria, seerias viis fotot*

*29 x 21 cm*

*2015*

*Juhendaja Taavi Tallve*

Inimese ja ruumi omavahelise suhte mõtestamisest kasvas välja oma koha otsing. Kõigi inimeste elus on perioode, kus otsitakse iseennast, mõned viibivad pidevalt nõ alalise kodutuse meeleseisundis. Igapäevaelus positsioneerivad inimesi oma kohale sageli just juhuslikud möödujad. Need, kellega oleme sattunud ajutiselt ruumi jagama.

Kunstnik valis endale märgilised ruumid ja palus juhuslikel möödujatel end ja ruumi pildistada.





Mari-Liis Sõrg. Omal kohal. 2015 Fotoseeria 29 × 21 cm, viis fotot. Juhendaja Taavi Talve





Mari-Liis Sõrg. Omal kohal. 2015 Fotoseeria 29 × 21cm viis fotot. Juhendaja Taavi Talve

## TAASLAVASTATUD MÄLESTUSED

*Fotoseeria, seerias kuus fotot*

*15 × 21 cm*

*2016*

Juhendaja Kristiina Hansen

Taaslavastatud mälestused ja mälestusfotod.

Mõnikord igatseme tagasi möödunud aegu. Ka kohad kaovad koos ajaga – isegi kui füüsiline ruum säilib, siis sisu pole enam kunagi päriselt see, mis varem. Mälestus on kui uus ruum, kus segunevad kunagised ja praegused tunded.

„Vana talumaja, elupuud ukse ees. Liiga suured kummikud. Punased daaliad, kartulivõtt. Pori ja rõõm. Tunne, et oled oodatud-tahetud ning ilus sügispäike.”

## NIMETA I

*Foto seeriast „Taaslavastatud mälestused“*

15 × 21 cm

2016

*Juhendaja Kristiina Hansen*







Mari-Liis Sõrg. Nimetu II, III; fotod seeriast „Taaslavastatud mälestused” 15 × 21 cm. 2016. Juhendaja Kristiina Hansen

## **MAALID**

Valitud maale feministliku maali stuudiumist. Teosed kõnelevad sellest, kuidas šovinistlik nägemus varjutab feminismi, kuidas naise kujutamine objektina tundub vältimatu. Autori huviorbiidis oli küsimus, kuidas vaadata naist naise seisukohalt.

Juhendaja Jaan Elken



**TAPAMAJA**

*Õli papil*

98 x 122 cm

2017

*Juhendaja Jaan Elken*



**MERI**

*Akrüül pappil*  
122 x 124,5 cm  
2017

*Juhendaja Jaan Elken*



**AUTOPORTEE**

*Akrüül papil*

*122 x 194 cm*

*2017*

*Juhendaja Jaan Elken*



## **VALGUS**

*Õli lõuendil*

*kolm maali 50 × 70 cm*

*2017*

*Juhendaja Jaan Toomik*

Triptühhon on inspireeritud mahajäetud kultuspaikadest ja ajast, kui ussid veel rääkisid. Valgus on kahemõtteline – üheltpoolt reaalne füüsikaline valgus, teisalt tõe ja tarkuse sümbol. Nägemus valgusest põhineb uskumustel. Mitmed möödaniku sümbolid ja veendumused liigitatakse nüüd ebausuga alla. Kunstnik on lähtunud oma vanavanaema kohta kuuludud lugudest, mille kohaselt viimane oskas ussisõnu ja mõistis ravitsemise kunsti.

**VALGUS I**

*Õli lõuendil*

*50 x 70 cm*

*2017*

*Juhendaja Jaan Toomik*



**VALGUS II**

*Õli lõuendil*

*50 x 70 cm*

*2017*

*Juhendaja Jaan Toomik*



**VALGUS III**

*Õli lõuendil*

*50 x 70 cm*

*2017*

*Juhendaja Jaan Toomik*



